



บันทึกข้อความ

สำนักงานตรวจสอบภายใน ทร.
เลขรับ ๑๕๕๐
วันที่ 10 มี.ค. 2563
เวลา ๐๙:๐๖

ส่วนราชการ กกร.สตน.ทร. (นายทหารวิชาการและระบบงาน โทร. ๕๕๑๓๙)

ที่ กท.๐๕๑๒.๒/๗๖ วันที่ ๑๐ มี.ค.๖๓

เรื่อง ขออนุมัติใช้คู่มือการปฏิบัติงานตรวจสอบภายใน

เสนอ สตน.ทร.

๑. ตามที่ประชุมคณะทำงานพัฒนาและปรับปรุงการประกันคุณภาพงานตรวจสอบภายในภาครัฐ ของ สตน.ทร. ครั้งที่ ๓/๒๕๖๓ เมื่อ ๕ มี.ค.๖๓ ประธานฯ ได้สั่งการให้ กกร.สตน.ทร. ดำเนินการขออนุมัติใช้คู่มือการปฏิบัติงานตรวจสอบภายในที่ กตบ.๑ - ๔ สตน.ทร. ได้จัดทำขึ้นเพื่อนำไปใช้ในการปฏิบัติงานต่อไปนั้น

๒. กกร.สตน.ทร. พิจารณาแล้ว ดังนี้

๒.๑ อนุมัติใช้คู่มือการปฏิบัติงานตรวจสอบภายในจำนวน ๔ เล่ม ได้แก่

๒.๑.๑ คู่มือเรื่อง การเบิกจ่ายค่าเช่าบ้าน จัดทำโดย กตบ.๑ สตน.ทร.

๒.๑.๒ คู่มือเรื่อง หลักประกันสัญญา จัดทำโดย กตบ.๒ สตน.ทร.

๒.๑.๓ คู่มือเรื่อง การยืมเงินและการส่งใช้เงินยืม

๒.๑.๔ คู่มือเรื่อง การเบิกจ่ายเงินเพิ่มประจำตำแหน่งที่มีเหตุพิเศษสำหรับทหาร

หน่วยเรือ (พ.น.ร.) จัดทำโดย กตบ.๔ สตน.ทร.

๒.๒ ดำเนินการเผยแพร่และประชาสัมพันธ์คู่มือการปฏิบัติงานตรวจสอบภายในทางเว็บไซต์ สตน.ทร.

๒.๓ ให้แผนกธุรการ สตน.ทร. สำเนาเรื่องให้ นชต.สตน.ทร. ต้นเรื่องคืน กกร.สตน.ทร.

จึงเสนอมาเพื่อโปรดอนุมัติตามข้อ ๒

น.อ.หญิง

ผอ.กกร.สตน.ทร.

- อนุมัติ
- แผนกธุรการ สตน.ทร. ดำเนินการ

พล.ร.ต.

ผอ.สตน.ทร.

๑๑ มี.ค.๖๓


ทราบแล้ว

ผอ.สตน.ทร.	พล.ร.ต.	-
รอง ผอ.สตน.ทร.	น.อ.	๑ 11 มี.ค. ๖๓
รอง ผอ.สตน.ทร.	น.อ.	๒ ๑๖ มี.ค. ๖๓




สำนักงานตรวจสอบภายในทหารเรือ
กระบวนการตรวจสอบภายใน (MP ๑๔)


คู่มือการปฏิบัติงานการตรวจสอบ
เรื่อง การเบิกจ่ายค่าเช่าบ้าน

ผู้รับผิดชอบ น.ท. 
(ศุภชัย ฉัตรน้อย)

ตำแหน่ง : หัวหน้าสายตรวจ กตน.๑ สตน.ทร.

ทบทวนโดย น.อ.หญิง 
(วิมล ท้วมอุธรรม)

ตำแหน่ง : รอง ผอ.กตน.๑ สตน.ทร.

อนุมัติโดย น.อ. 
(สุชาติ จารุอารยนันท์)

ตำแหน่ง : ผอ.กตน.๑.สตน.ทร.

คู่มือการปฏิบัติงาน สำนักงานตรวจสอบภายในทหารเรือ	เรื่อง การเบิกจ่ายค่าเช่าบ้าน	
	เอกสารเลขที่	แก้ไขครั้งที่ ๐๐ ฉบับที่ ๑
	วันที่บังคับใช้	หน้า ๒ ของ ๒๘

สารบัญ

หัวข้อ	หน้า
บทที่ ๑ บทนำเหตุผลและความจำเป็น	
๑. วัตถุประสงค์	๔
๒. ขอบเขต	๔
๓. ประโยชน์ของคู่มือ	๕
๔. คำนิยาม	๕
บทที่ ๒ ขั้นตอนการปฏิบัติงาน	
๑. แนวทางการตรวจสอบการเบิกจ่ายค่าเช่าบ้าน	๖
๒. แนวทางการปฏิบัติงานตรวจสอบ	๗
๓. การจัดทำกระดาษทำการ	๑๒
๔. กระบวนการสรุปผลจัดทำรายงานผลการตรวจสอบ	๑๓
๕. กระบวนการติดตามและรายงานผลการติดตาม	๑๓
๖. แผนผังแนวทางการตรวจสอบค่าเช่าบ้าน	๑๔
๗. ตัวอย่างกระดาษทำการ	๑๕-๑๖
บทที่ ๓ กรณีตัวอย่าง	
ตัวอย่าง	๑๗
ภาคผนวก	
๑. พระราชกฤษฎีกาค่าเช่าบ้านข้าราชการ พ.ศ.๒๕๔๗	
๒. พระราชกฤษฎีกาค่าเช่าบ้านข้าราชการ (ฉบับที่ ๒) พ.ศ.๒๕๕๐	
๓. พระราชกฤษฎีกาค่าเช่าบ้านข้าราชการ (ฉบับที่ ๓) พ.ศ.๒๕๕๒	
๔. พระราชกฤษฎีกาค่าเช่าบ้านข้าราชการ (ฉบับที่ ๔) พ.ศ.๒๕๕๖	
๕. พระราชกฤษฎีกาค่าเช่าบ้านข้าราชการ (ฉบับที่ ๕) พ.ศ.๒๕๖๑	
๖. ระเบียบกระทรวงการคลัง ว่าด้วยหลักเกณฑ์และวิธีการเกี่ยวกับการเบิกจ่ายเงินค่าเช่าบ้าน ข้าราชการ พ.ศ.๒๕๔๘	
๗. ระเบียบกระทรวงการคลัง ว่าด้วยหลักเกณฑ์และวิธีการเกี่ยวกับการเบิกจ่ายเงินค่าเช่าบ้าน ข้าราชการ (ฉบับที่ ๒) พ.ศ.๒๕๕๒	

คู่มือการปฏิบัติงาน สำนักงานตรวจสอบภายในทหารเรือ	เรื่อง การเบิกจ่ายค่าเช่าบ้าน	
	เอกสารเลขที่	แก้ไขครั้งที่ ๐๐ ฉบับที่ ๑
	วันที่บังคับใช้	หน้า ๓ ของ ๒๘

๘.หนังสือกระทรวงการคลัง ด่วนที่สุด ที่ กค ๐๔๐๙.๕/ว ๑๙ ลง ๑๓ ก.พ.๕๗ เรื่อง แนวปฏิบัติเกี่ยวกับหลักฐานการชำระราคาบ้านและที่ดินเพื่อการใช้สิทธิการเบิกค่าเช่าบ้านข้าราชการ

๙.หนังสือกระทรวงการคลัง ด่วนที่สุด ที่ กค ๐๔๒๒.๓/ว ๑๐๖ ลง ๒๓ ก.ย.๕๑ เรื่อง หลักเกณฑ์และวิธีการในการจัดชำระราคาเช่าพักอาศัยในที่พักของทางราชการ

๑๐.หนังสือกระทรวงการคลัง ด่วนที่สุด ที่ กค ๐๔๐๘.๕/ว ๑๔๗ ลง ๕ ก.ย.๖๐ เรื่อง หลักเกณฑ์และวิธีปฏิบัติในการจัดชำระราคาเช่าพักอาศัยในที่พักของทางราชการ พ.ศ.๒๕๖๐

๑๑.หนังสือกระทรวงการคลัง ด่วนที่สุด ที่ กค ๐๔๐๘.๕/ว ๙๙ ลง ๒๔ มิ.ย.๕๘ เรื่อง ประกาศกระทรวงการคลัง เรื่อง การกำหนดสถาบันการเงินเพื่อสิทธิในการเบิกค่าเช่าบ้าน

๑๒.หนังสือกระทรวงการคลัง ด่วนที่สุด ที่ กค ๐๔๐๘.๕/ว ๓๔ ลง ๑๐ เม.ย.๖๑ เรื่อง การใช้ใบเสร็จรับเงินจากช่องทางการให้บริการด้านอิเล็กทรอนิกส์เป็นหลักฐานในการประกอบการเบิกค่าเช่าบ้านข้าราชการ

คู่มือการปฏิบัติงาน สำนักงานตรวจสอบภายในทหารเรือ	เรื่อง การเบิกจ่ายค่าเช่าบ้าน	
	เอกสารเลขที่	แก้ไขครั้งที่ ๐๐ ฉบับที่ ๑
	วันที่บังคับใช้	หน้า ๔ ของ ๒๘

บทที่ ๑

บทนำเหตุผลและความจำเป็น

เหตุผลและความจำเป็นที่ต้องทำคู่มือการตรวจสอบการเบิกจ่ายค่าเช่าบ้าน

เพื่อให้การตรวจสอบภายในมีมาตรฐานในการปฏิบัติงาน และให้มั่นใจว่าหน่วยงานใน ทร. ได้มีการปฏิบัติตามข้อกำหนด ระเบียบ หลักเกณฑ์เกี่ยวกับการตรวจสอบภายในที่กำหนดไว้อย่างสม่ำเสมอ และมีประสิทธิภาพ สอดคล้องกับนโยบายและวัตถุประสงค์ของ ทร.

๑. วัตถุประสงค์

๑. เพื่อใช้เป็นแนวทางในการตรวจสอบการเบิกจ่ายค่าเช่าบ้าน รวมทั้งสรุปผล ข้อเสนอแนะ และการจัดทำรายงานผลการตรวจสอบ สำหรับกรรมการตรวจสอบภายใน ของ สตท.ทร.

๒. เพื่อให้ทราบ กฎ ระเบียบต่างๆ ที่ใช้ในการอ้างอิงประกอบการตรวจสอบใน ในเรื่องการ เบิกจ่ายค่าเช่าบ้าน ถูกต้อง ครบถ้วนยิ่งขึ้น

๓. เพื่อสร้างความเข้าใจในขั้นตอนการตรวจสอบการเบิกจ่ายค่าเช่าบ้าน ของกรรมการ ตรวจสอบภายใน ให้เป็นไปในทิศทางเดียวกัน และมีประสิทธิภาพยิ่งขึ้น

“ค่าเช่าบ้าน” เป็นค่าตอบแทนซึ่งทางราชการได้ให้ความช่วยเหลือแก่ข้าราชการผู้ได้รับความเดือดร้อนใน เรื่องที่อยู่อาศัยเนื่องจากทางราชการเป็นเหตุ คือได้รับคำสั่งให้ไปปฏิบัติราชการเป็นการประจำสำนักงานในต่าง ท้องที่ โดยที่ทางราชการไม่สามารถจัดที่พักอาศัยให้อยู่และไม่มีบ้านเป็นของตนเอง หรือของคู่สมรส ที่พออาศัยอยู่ ร่วมกันได้ในท้องที่นั้น หรือมีบ้านพักของตนเองหรือของคู่สมรส ได้ถูกทำลายด้วยภัยพิบัติ ให้ข้าราชการผู้นั้นมีสิทธิ ได้รับค่าเช่าบ้านได้ตามที่เช่าบ้านเพื่อใช้เป็นที่อยู่อาศัย และได้จ่ายเงินค่าเช่าบ้านไปจริง ตามสมควรแก่สภาพแห่ง บ้าน รวมทั้งให้ข้าราชการที่มีสิทธิได้รับค่าเช่าบ้านที่เช่าซื้อบ้านหรือผ่อนชำระเงินกู้ เพื่อชำระค่าเช่าบ้านที่ค้างชำระ อยู่ในท้องที่ไปประจำสำนักงานใหม่ เพื่อใช้เป็นที่อยู่อาศัยและได้อาศัยอยู่ในบ้านนั้นจริง สามารถนำหลักฐานการ ชำระค่าเช่าซื้อหรือผ่อนชำระเงินกู้ ดังกล่าวมาเบิกค่าเช่าบ้านแทนการเช่าบ้านได้ ทั้งนี้อย่างสูงไม่เกินจำนวนเงินที่ กำหนดไว้ตามบัญชีอัตราค่าเช่าบ้านข้าราชการแนบท้ายพระราชกฤษฎีกาค่าเช่าบ้านข้าราชการ

คณะรัฐมนตรีได้มีมติ เมื่อวันที่ ๒๔ มีนาคม ๒๕๔๑ หากตรวจพบว่าข้าราชการผู้ใดมีเจตนากระทำความผิดใน การใช้สิทธิเบิกเงินค่าเช่าบ้าน ให้ถือว่า เป็นการกระทำโดยทุจริต มีความผิดวินัยร้ายแรง ทั้งนี้ให้ส่วนราชการ พิจารณาลงโทษไล่ออกจากราชการ ไม่มีสิทธิได้รับบำเหน็จบำนาญ

๒. ขอบเขต

ระเบียบการปฏิบัตินี้ครอบคลุมขั้นตอนการตรวจสอบภายในของผู้ตรวจสอบภายในและผู้รับการ ตรวจสอบตั้งแต่การวางแผนการตรวจสอบ การดำเนินการตรวจสอบการจัดทำรายงานผลการตรวจสอบ และการตรวจติดตามซ้ำ สำหรับทุกครั้งที่มีการตรวจสอบการเบิกจ่ายค่าเช่าบ้านของหน่วยงานในกองทัพเรือ

คู่มือการปฏิบัติงาน สำนักงานตรวจสอบภายในทหารเรือ	เรื่อง การเบิกจ่ายค่าเช่าบ้าน	
	เอกสารเลขที่	แก้ไขครั้งที่ ๐๐ ฉบับที่ ๑
	วันที่บังคับใช้	หน้า ๕ ของ ๒๘

๓. ประโยชน์ของคู่มือการตรวจสอบการเบิกจ่ายค่าเช่าบ้าน

๑. เพื่อให้กรรมการตรวจสอบภายในทราบวิธีการตรวจสอบ
๒. เพื่อให้กรรมการตรวจสอบภายในสามารถกำหนดเนื้อหา วางแผน ที่จะทำการตรวจได้อย่างเพียงพอ เหมาะสมกับเวลาและการใช้ทรัพยากรอย่างคุ้มค่า
๓. เพื่อให้กรรมการตรวจสอบภายในเกิดความมั่นใจในการปฏิบัติงานว่าจะสามารถปฏิบัติงานได้เป็นมาตรฐานเดียวกัน

๔. คำนิยาม

เพื่อให้เข้าใจความหมายของคำที่ใช้ในคู่มือการปฏิบัติงานการตรวจสอบ การเบิกจ่ายค่าเช่าบ้านฉบับนี้ จึงให้คำจำกัดความ ดังนี้

๔.๑ สถาบันการเงิน หมายความว่า สถาบันการเงิน รัฐวิสาหกิจ หรือสหกรณ์ที่ดำเนินกิจการเกี่ยวกับการเคหะ ทั้งนี้ตามที่กระทรวงการคลังกำหนด และกองทุนบำเหน็จบำนาญข้าราชการ ตามกฎหมายว่าด้วยกองทุนบำเหน็จบำนาญข้าราชการ

๔.๒ ท้องที่ หมายความว่า กรุงเทพมหานคร อำเภอ กิ่งอำเภอ หรือท้องที่ของอำเภอ หรือกิ่งอำเภอ ที่กระทรวงการคลังประกาศ กำหนดให้เป็นท้องที่เดียวกันตามมาตรา ๕

๔.๓ ท้องที่เริ่มรับราชการครั้งแรก หมายความว่า ท้องที่ที่ได้รับการบรรจุ และแต่งตั้งให้ปฏิบัติราชการ หรือมีคำสั่งให้ปฏิบัติราชการ และได้มีการรายงานตัวเพื่อปฏิบัติราชการตามพระราชกฤษฎีกานี้

๔.๔ ท้องที่ที่กลับเข้ารับราชการใหม่ หมายความว่า ท้องที่ที่กลับเข้ารับราชการเป็นข้าราชการตามพระราชกฤษฎีกานี้

๔.๕ ภัยพิบัติ หมายความว่า ภัยธรรมชาติ หรือความเสียหายอย่างใด ๆ ที่เกิดขึ้นโดยที่ผู้ซึ่งได้รับความเสียหายนั้นไม่มีส่วนที่จะต้องรับผิดชอบ

๔.๖ เงินเดือน หมายความว่า เงินเดือนสุทธิที่ข้าราชการได้รับ ทั้งนี้เมื่อหักเงินเบ็ดเตล็ดเนื่องจากการปรับขั้นเงินเดือนออกแล้ว และรวมกับเงินเพิ่มพิเศษรายเดือนสำหรับค่าวิชาหรือเงินเพิ่มการเลื่อนฐานะหรือสำหรับประจำตำแหน่งที่ต้องฝ่าอันตรายเป็นปกติ หรือสำหรับการสู้รบ

คู่มือการปฏิบัติงาน สำนักงานตรวจสอบภายในทหารเรือ	เรื่อง การเบิกจ่ายค่าเช่าบ้าน	
	เอกสารเลขที่	แก้ไขครั้งที่ ๐๐ ฉบับที่ ๑
	วันที่บังคับใช้	หน้า ๖ ของ ๒๘

บทที่ ๒

ขั้นตอนการปฏิบัติงาน

แนวทางการตรวจสอบการเบิกจ่ายค่าเช่าบ้าน

การกำหนดแนวทางการตรวจสอบการเบิกจ่ายค่าเช่าบ้านข้าราชการ เป็นขั้นตอนที่สำคัญซึ่งผู้ตรวจสอบจะต้องกำหนดประเด็นและวัตถุประสงค์ในการตรวจสอบโดยจัดทำแผนปฏิบัติงานตรวจสอบ (Engagement Plan) ให้สอดคล้องกับแผนการตรวจสอบประจำปีที่ได้รับอนุมัติ เพื่อให้การใช้สิทธิและการเบิกจ่ายเงินค่าเช่าบ้านของข้าราชการเป็นไปตามระเบียบที่กำหนด รวมทั้งมีระบบควบคุมการเบิกจ่ายที่เพียงพอและเหมาะสม

ประเด็นการตรวจสอบ

๑. การเบิกจ่ายเงินค่าเช่าบ้านให้ผู้มีสิทธิตามพระราชกฤษฎีกาค่าเช่าบ้านข้าราชการและระเบียบที่เกี่ยวข้องอย่างถูกต้อง
๒. หน่วยงานมีระบบการควบคุมการเบิกจ่ายที่รัดกุม และเหมาะสม

วัตถุประสงค์ในการปฏิบัติงาน

๑. เพื่อทราบว่าการเบิกจ่ายค่าเช่าบ้านให้ผู้มีสิทธิเป็นไปตามกฎหมาย และระเบียบที่เกี่ยวข้องอย่างถูกต้อง
๒. เพื่อทราบว่าระบบควบคุมการเบิกจ่ายค่าเช่าบ้านมีความเพียงพอเหมาะสม

ขอบเขตการปฏิบัติงาน

สอบทานเอกสารหลักฐานที่เกี่ยวข้องกับการเบิกจ่ายค่าเช่าบ้านของข้าราชการ โดยกำหนดช่วงระยะเวลาที่จะตรวจสอบ และขอบเขตของเอกสารหลักฐานที่จะตรวจสอบ

แหล่งข้อมูล

๑. ทะเบียนคุมการเบิกจ่ายเงินค่าเช่าบ้าน
๒. ทะเบียนคุมหลักฐานการขอเบิกเงินค่าเช่าบ้าน
๓. แบบการขอรับค่าเช่าบ้าน
๔. แบบขอเบิกเงินค่าเช่าบ้านและหลักฐานประกอบ

แนวทางปฏิบัติที่เกี่ยวข้อง

๑. ระเบียบการเบิกจ่ายเงินจากคลัง การเก็บรักษาเงิน และการนำเงินส่งคลัง พ.ศ.๒๕๕๑
๒. พระราชกฤษฎีกาค่าเช่าบ้านข้าราชการ (ฉบับที่ ๕) พ.ศ.๒๕๖๑
๓. พระราชกฤษฎีกาค่าเช่าบ้านข้าราชการ พ.ศ.๒๕๔๗
๔. ระเบียบกระทรวงการคลังว่าด้วยหลักเกณฑ์และวิธีการเกี่ยวกับการเบิกจ่ายเงินค่าเช่าบ้านข้าราชการ พ.ศ.๒๕๔๙
๕. หลักเกณฑ์และวิธีปฏิบัติในการจัดข้าราชการเข้าพักอาศัยในที่พักของทางราชการ พ.ศ.๒๕๕๑

คู่มือการปฏิบัติงาน สำนักงานตรวจสอบภายในทหารเรือ	เรื่อง การเบิกจ่ายค่าเช่าบ้าน	
	เอกสารเลขที่	แก้ไขครั้งที่ ๐๐ ฉบับที่ ๑
	วันที่บังคับใช้	หน้า ๗ ของ ๒๘

๖. ระเบียบอื่น ๆ ที่เกี่ยวข้อง

แนวทางการปฏิบัติงานตรวจสอบ

ประเด็นที่ ๑ การเบิกจ่ายเงินค่าเช่าบ้านให้ผู้มีสิทธิถูกต้องตามพระราชกฤษฎีกาค่าเช่าบ้านข้าราชการ และระเบียบที่เกี่ยวข้อง

๑. ตรวจสอบว่าผู้เบิกค่าเช่าบ้านมีสิทธิตามกฎหมาย โดยการสอบทานเอกสารหลักฐานดังนี้

ตรวจสอบว่าผู้เบิกค่าเช่าบ้านเป็นผู้มีสิทธิตามกฎหมายโดยตรวจสอบจากเอกสารหลักฐานประกอบการยื่นขอรับค่าเช่าบ้าน (กพ.7 คำสั่งบรรจุ และคำสั่งโอนย้าย รวมทั้งคำสั่งเลื่อนขั้นเงินเดือน) ว่าเป็นผู้มีคุณสมบัติตามข้อกำหนดของพระราชกฤษฎีกาค่าเช่าบ้านข้าราชการหรือไม่ โดยผู้ที่จะมีสิทธิเบิกค่าเช่าบ้าน จากทางราชการได้ ต้องเป็นข้าราชการที่ได้รับคำสั่งให้เดินทางไปประจำสำนักงานในต่างท้องที่และไม่เข้าข่าย **ข้อห้าม** ดังนี้

- ทางราชการได้จัดที่พักอาศัยให้อยู่แล้ว
- มีเคหสถานอันเป็นกรรมสิทธิ์ของตนเองหรือคู่สมรสในท้องที่ไปประจำสำนักงานใหม่ โดยไม่มีหนี้ค้างชำระกับสถาบันการเงิน เว้นแต่ เคหสถานนั้นถูกทำลายหรือเสียหายเนื่องจากภัยพิบัติจนไม่สามารถพักอาศัยอยู่ได้
- ได้รับคำสั่งให้เดินทางไปประจำสำนักงานใหม่ในต่างท้องที่ตามคำร้องขอของตนเอง
- สำนักงานที่ปฏิบัติราชการประจำอยู่เดิมได้ย้ายสถานที่ทำการไปตั้งในท้องที่ใหม่และท้องที่ใหม่อยู่ใกล้เคียงกับท้องที่ที่ตั้งสำนักงานเดิมตามหลักเกณฑ์ที่กระทรวงการคลังกำหนด

นอกจากนี้ หากจะเบิกค่าเช่าบ้านในลักษณะการเช่าซื้อหรือผ่อนชำระเงินกู้เพื่อชำระราคา บ้านยังต้องเป็นผู้มีสิทธิที่เข้าข่ายตามเงื่อนไขในมาตรา 17 ดังนี้

- ตนเองหรือคู่สมรสได้ทำการผ่อนชำระค่าเช่าซื้อหรือเงินกู้เพื่อชำระราคาบ้าน ในท้องที่นั้นจะเบิกได้เฉพาะบ้านหลังแรกเท่านั้น เว้นแต่ บ้านหลังที่เคยใช้สิทธิถูกทำลายเสียหายเนื่องจากภัยพิบัติ จนไม่สามารถอาศัยอยู่ได้
- หากเช่าซื้อหรือผ่อนชำระราคาบ้านร่วมกับบุคคลอื่นที่ไม่ใช่คู่สมรสและ มีกรรมสิทธิ์ร่วมกับบุคคลอื่น จะเบิกค่าเช่าซื้อหรือผ่อนชำระเงินกู้ได้ตามสัดส่วนแห่งกรรมสิทธิ์สำหรับบ้านดังกล่าว
- จะต้องเป็นการผ่อนชำระค่าเช่าซื้อหรือผ่อนชำระเงินกู้เพื่อชำระราคาบ้านกับ สถาบันการเงิน และสัญญาเช่าซื้อหรือสัญญาเงินกู้ต้องเป็นไปตามหลักเกณฑ์ที่กระทรวงการคลังกำหนด
- ต้องไม่เคยใช้สิทธินำหลักฐานการชำระค่าเช่าซื้อหรือผ่อนชำระเงินกู้บ้านหลังหนึ่งหลังใดในท้องที่นั้นมาแล้ว เว้นแต่ ถูกแต่งตั้งให้กลับเข้ารับราชการในท้องที่ที่เคยใช้สิทธิมาแล้ว หรือ ขณะที่ย้ายมารับราชการในท้องที่นั้นบ้านที่เคยใช้สิทธิได้โอนกรรมสิทธิ์ไปแล้ว
- หากกู้เงินสูงกว่าราคาบ้าน ให้นำค่าผ่อนชำระเงินกู้มาเบิกค่าเช่าบ้านได้ โดยให้คำนวณตามหลักเกณฑ์และวิธีการที่กระทรวงการคลังกำหนด

คู่มือการปฏิบัติงาน สำนักงานตรวจสอบภายในทหารเรือ	เรื่อง การเบิกจ่ายค่าเช่าบ้าน	
	เอกสารเลขที่	แก้ไขครั้งที่ ๐๐ ฉบับที่ ๑
	วันที่บังคับใช้	หน้า ๘ ของ ๒๘

๒. สอบทานรายงานข้อมูลการขอรับค่าเช่าบ้านและแบบ 6005

- ข้อมูลประวัติการรับราชการตั้งแต่การเริ่มรับราชการและการโอนย้าย โดยกรณีเป็นการย้าย ให้ชี้แจงว่าเกิดจากคำร้องขอของตนเองหรือไม่
- ข้อมูลการมีเคหะสถานของข้าราชการ คู่สมรส บิดา มารดา ทั้งของข้าราชการและคู่สมรส รวมทั้งบุตรที่ไม่บรรลุนิติภาวะ ทุกแห่งในท้องที่ที่รับราชการ
- ข้อมูลด้านอาชีพและสถานที่ทำงานของคู่สมรส และหน่วยงานแห่งนั้นได้ให้สิทธิเบิกค่าเช่าบ้าน หรือจัดบ้านพักให้คู่สมรสในท้องที่ที่รับราชการของข้าราชการหรือไม่
- ข้อมูลสถานการณ์มีชีวิตอยู่ของบิดา มารดา ของข้าราชการและคู่สมรส หากในภายหลัง บุคคลดังกล่าวเสียชีวิตหรือสาบสูญให้แจ้งรายละเอียด วันเดือนปี ที่เสียชีวิตหรือสาบสูญด้วย

๓. ตรวจสอบหลักฐานประกอบการขอใช้สิทธิเบิกค่าเช่าบ้าน

๓.๑ กรณียื่นขอเบิกครั้งแรกหรือมีการโอนย้ายโดยเปลี่ยนสังกัด หรือเปลี่ยนสำนักเบิกเงินเดือน หรือเปลี่ยนแปลงค่าเช่าบ้านที่ได้รับอนุมัติไว้แล้ว หรือมีการเปลี่ยนบ้านเช่า เปลี่ยนสัญญาเช่าเงิน หรือสัญญาเช่าบ้าน ต้องดำเนินการตรวจสอบดังนี้

๓.๑.๑. ตรวจสอบแบบการขอรับค่าเช่าบ้าน (แบบ 6005) ที่ยื่นพร้อมกับหลักฐานประกอบการขอเบิกค่าเช่าบ้าน ว่ามีการบันทึกข้อมูลรายละเอียดถูกต้องครบถ้วน และได้รับอนุมัติรับรองสิทธิการเบิกค่าเช่าบ้านจากผู้มีอำนาจ

๓.๑.๒. ตรวจสอบความถูกต้องครบถ้วนของหลักฐานประกอบการขอเบิกค่าเช่าบ้านของข้าราชการผู้ใช้สิทธิแต่ละกรณี ดังนี้

กรณีเช่าซื้อ

- ๑) หลักฐานประกอบ ได้แก่ สัญญาเช่าซื้อบ้านพร้อมที่ดิน สำเนาทะเบียนบ้านของบ้าน ที่เช่าซื้อ
- ๒) การตรวจสอบรายละเอียดในสัญญาเช่าซื้อบ้าน ให้ใช้ตามแบบสัญญาของสถาบันการเงินได้ โดยต้องระบุชื่อคู่สัญญา สถานที่เช่าซื้อตรงตามสำเนาทะเบียนบ้าน พร้อมตรวจสอบระยะเวลาการชำระค่าเช่าซื้อวันเริ่มต้นและวันสิ้นสุดแห่งสัญญา จำนวนวงเงินที่เช่าซื้อและจำนวนเงินที่ต้องผ่อนชำระต่อเดือน โดยต้องไม่เกินจำนวนตามบัญชีอัตราค่าเช่าบ้านข้าราชการ

กรณีผ่อนชำระเงินกู้เพื่อซื้อบ้าน

- ๑) หลักฐานประกอบ ได้แก่ หลักฐานแสดงกรรมสิทธิ์บ้านที่ซื้อ (สัญญาขายบ้าน หรือ สัญญาขายที่ดินซึ่งระบุว่าขายพร้อมบ้านต้องจดทะเบียนต่อพนักงานเจ้าหน้าที่) สำเนาโฉนดที่ดิน น.ส.3 หรือ น.ส.3ก สำเนาสัญญาเงินและจำนวนกับสถาบันการเงิน สำเนาทะเบียนบ้านของบ้านที่ผ่อนชำระเงินกู้ และสำเนาบัตรประจำตัวผู้เสียภาษีของผู้ขายบ้าน

คู่มือการปฏิบัติงาน สำนักงานตรวจสอบภายในทหารเรือ	เรื่อง การเบิกจ่ายค่าเช่าบ้าน	
	เอกสารเลขที่	แก้ไขครั้งที่ ๐๐ ฉบับที่ ๑
	วันที่บังคับใช้	หน้า ๙ ของ ๒๘

๒) การตรวจสอบรายละเอียดในสัญญาเงินกู้และสัญญาซื้อขายบ้าน โดยต้องมีสาระสำคัญ ดังนี้

- สัญญาเงินกู้เพื่อชำระราคาบ้าน ให้ใช้ตามแบบสัญญาของสถาบันการเงิน โดยต้องระบุชื่อคู่สัญญา สถานที่กู้เงิน วันเริ่มต้นแห่งสัญญา ระยะเวลาการผ่อนชำระเงินกู้ วันสิ้นสุดสัญญา วงเงินกู้และจำนวนเงินที่ต้องผ่อนชำระรายเดือน

- การยื่นหลักฐานที่เป็นสัญญาเงินกู้เพื่อชำระราคาบ้าน โดยต้องแนบสัญญาซื้อขายบ้าน หรือสัญญาซื้อขายบ้านพร้อมที่ดิน แล้วแต่กรณี เป็นหลักฐานประกอบด้วย และหากวงเงินในสัญญาซื้อขายดังกล่าวต่ำกว่าวงเงินในสัญญาเงินกู้ ให้ยื่นหลักฐานที่สถาบันการเงินรับรองว่าหากกู้เงินตามวงเงินในสัญญา ดังกล่าว จะต้องผ่อนชำระรายเดือนเป็นจำนวนเท่าใด

- อัตราการผ่อนชำระต่อเดือน โดยต้องไม่เกินจำนวนที่กำหนดตามบัญชีอัตราค่าเช่าบ้านข้าราชการ (หากอัตราการผ่อนชำระต่อเดือนสูงกว่าบัญชีอัตราค่าเช่าบ้านให้เบิกได้ตามบัญชีอัตราค่าเช่าบ้าน แต่หากอัตราการผ่อนชำระต่อเดือนต่ำกว่าบัญชีอัตราค่าเช่าบ้านให้เบิกได้เท่าอัตราการผ่อนชำระต่อเดือน)

- สำเนาทะเบียนบ้านของบ้านที่ผ่อนชำระเงินกู้ โดยต้องมีชื่อผู้มีสิทธิย้ายเข้าอยู่ตามทะเบียนบ้าน และต้องไม่ก่อนวันกู้เงินจากธนาคาร

๓) รายละเอียดที่ต้องตรวจสอบเพิ่มเติม สำหรับกรณีผ่อนชำระเงินกู้เพื่อซื้อบ้าน

- กรณีกู้เงินเพื่อซื้อบ้านพร้อมที่ดินในคราวเดียวกัน และมีการทำสัญญาซื้อขายและจดทะเบียนทั้งบ้านและที่ดิน ให้ตรวจสอบว่าหลักฐานแสดงกรรมสิทธิ์บ้านที่ซื้อ เช่น สัญญาขายบ้านพร้อมที่ดิน หรือสัญญาขายที่ดินซึ่งต้องระบุว่าขายพร้อมบ้าน ข้าราชการผู้สิทธิต้องดำเนินการทำนิติกรรมซื้อขายบ้านและที่ดิน โดยจดทะเบียนต่อพนักงานเจ้าหน้าที่ รวมทั้งตรวจสอบ วันเดือนปี ในสัญญาซื้อขาย สัญญาเงินกู้สัญญาจำนอง และการสลักหลังโฉนดที่ดิน ต้องกระทำในวันเดียวกัน

- กรณีกู้เงินเพื่อซื้อบ้านพร้อมที่ดินในคราวเดียวกัน แต่มีการทำสัญญาซื้อขายและจดทะเบียนเฉพาะที่ดินไม่รวมสิ่งปลูกสร้าง ให้ตรวจสอบว่าหลักฐานแสดงกรรมสิทธิ์บ้านที่ซื้อ เช่น สัญญาขายที่ดิน และสัญญาซื้อขายบ้าน ข้าราชการจะต้องดำเนินการทำนิติกรรมซื้อขายบ้านและจดทะเบียนต่อพนักงานเจ้าหน้าที่ ให้ถูกต้องครบถ้วน จึงจะมีสิทธินำหลักฐานการผ่อนชำระเงินกู้เพื่อชำระราคาบ้านพร้อมที่ดินมาเบิกจากทางราชการได้ นับตั้งแต่วันที่ทำสัญญาซื้อขายบ้านและจดทะเบียนต่อพนักงานเจ้าหน้าที่ รวมทั้งตรวจสอบวันเดือนปี ในสัญญาซื้อขายที่ดิน สัญญาซื้อขายบ้าน สัญญาเงินกู้ สัญญาจำนอง และการสลักหลังโฉนดที่ดินต้องกระทำในวันเดียวกัน

- กรณีกู้เงินเพื่อซื้อที่ดินและจ้างปลูกสร้างบ้านบนที่ดินที่ซื้อในคราวเดียวกันให้ตรวจสอบว่าหลักฐานแสดงกรรมสิทธิ์บ้านที่ปลูกสร้าง เช่น สัญญาขายที่ดิน สัญญาจ้างปลูกสร้างบ้าน โดยสัญญาขายที่ดินต้องจดทะเบียนต่อพนักงานเจ้าหน้าที่ รวมทั้งวันเดือนปีในสัญญาขายที่ดิน สัญญาจ้างปลูกสร้างบ้าน ใบอนุญาตให้ก่อสร้างอาคาร สัญญาเงินกู้ สัญญาจำนอง และการสลักหลังโฉนดที่ดินต้องกระทำในวันเดียวกัน

กรณีผ่อนชำระเงินกู้เพื่อปลูกสร้างบ้าน

โดยมีที่ดินเป็นของตนเองอยู่ก่อนแล้ว หรือปลูก สร้างบ้านบนที่ดินของบุคคลอื่น โดยตนมีสิทธิตามกฎหมาย

คู่มือการปฏิบัติงาน สำนักงานตรวจสอบภายในทหารเรือ	เรื่อง การเบิกจ่ายค่าเช่าบ้าน	
	เอกสารเลขที่	แก้ไขครั้งที่ ๐๐ ฉบับที่ ๑
	วันที่บังคับใช้	หน้า ๑๐ ของ ๒๘

๑) ให้ตรวจสอบรายละเอียดดังนี้

- สำเนาหลักฐานการขอหมายเลขประจำบ้านและใบอนุญาตปลูกสร้างบ้าน
- สำเนาหนังสือใบอนุญาตให้ก่อสร้างอาคาร
- สำเนาสัญญากู้เงินและจำนองกับสถาบันการเงิน
- สำเนาสัญญาจ้างปลูกสร้างบ้าน และสำเนาบัตรประจำตัวผู้เสียภาษีของผู้รับจ้าง
- สำเนาโฉนดที่ดิน น.ส.3 หรือ น.ส.3 ก
- สัญญาขายที่ดินที่จดทะเบียนต่อพนักงานเจ้าหน้าที่ (กรณีปลูกสร้างบ้านบนที่ดินของตนเอง)
- เอกสารที่แสดงถึงสิทธิในการก่อสร้างบ้านบนที่ดินของบุคคลอื่น (กรณีปลูกสร้าง บ้านบนที่ดินของบุคคลอื่น)

- สำเนาทะเบียนบ้านของบ้านที่ผ่อนชำระเงินกู้ โดยต้องมีชื่อของผู้ใช้สิทธิ

๒) การตรวจสอบสาระสำคัญในสัญญาเงินกู้และสัญญาจ้างปลูกสร้างบ้าน ดังนี้

- ผู้มีสิทธิเบิกค่าเช่าบ้านต้องเป็นผู้ขออนุญาตปลูกสร้างบ้านและขอหมายเลขประจำบ้าน
- วันเดือนปี ที่ทำสัญญากู้เงินกับสถาบันการเงิน ต้องเป็นวันที่ก่อนการเข้าอยู่อาศัยบ้าน หากเป็นวันที่ภายหลังจากการเข้าอยู่อาศัยในบ้านจะไม่ถือว่าเป็นการกู้เงินมาเพื่อปลูกสร้างบ้าน เว้นแต่ จะมีหลักฐานอื่นที่น่าเชื่อถือมาพิสูจน์ว่าวันที่ย้ายเข้าตามสำเนาทะเบียนบ้านบ้านหลังดังกล่าว ยังก่อสร้างไม่แล้วเสร็จ

- เบิกค่าเช่าบ้านได้ตามวงเงินกู้แต่ไม่เกินราคาบ้านตามสัญญาจ้างปลูกสร้างบ้าน โดยอัตราการผ่อนชำระต่อเดือนต้องไม่เกินจำนวนเท่ากำหนดตามบัญชีอัตราค่าเช่าบ้านข้าราชการ (หากอัตราการผ่อนชำระต่อเดือนสูงกว่าบัญชีอัตราค่าเช่าบ้านให้เบิกได้ตามบัญชีอัตราค่าเช่าบ้าน แต่หากอัตราการผ่อนชำระต่อเดือนต่ำกว่าบัญชีอัตราค่าเช่าบ้านให้เบิกได้เท่าอัตราการผ่อนชำระต่อเดือน)

- กรณีวงเงินในสัญญาจ้างปลูกสร้างบ้านต่ำกว่าวงเงินในสัญญาเงินกู้ผู้มีสิทธิต้องยื่นหลักฐานที่สถาบันการเงินรับรองว่าหากมีการกู้เงินตามวงเงินในสัญญาจ้างดังกล่าว จะต้องมีการผ่อนชำระรายเดือนเป็นจำนวนเท่าใด

๓.๑.๓. สอบทานรายงานผลการตรวจสอบการขอรับค่าเช่าบ้านของคณะกรรมการ ตรวจสอบข้อเท็จจริงของสภาพบ้าน ว่ามีการบันทึกข้อมูลรายละเอียดพร้อมให้คำรับรองเสนอต่อหัวหน้าหน่วยงาน ถูกต้องครบถ้วน โดยมีรายละเอียดการตรวจสอบในแต่ละกรณีดังนี้

กรณีเช่าบ้าน

- บุคคลที่ทำนิติกรรมมีตัวตน
- ตรวจสอบกรรมสิทธิ์ของบ้านที่เช่าว่าเป็นของใคร กรณีผู้ให้เช่าไม่ใช่เจ้าของบ้านเช่าให้ตรวจสอบสัญญาเช่าระหว่างผู้ให้เช่าช่วงกับเจ้าของบ้าน
- ขนาดของบ้านเหมาะกับจำนวนคนในครอบครัวที่อาศัยอยู่จริงเพียงใด
- สภาพของบ้านเหมาะสมกับราคาเช่า

คู่มือการปฏิบัติงาน สำนักงานตรวจสอบภายในทหารเรือ	เรื่อง การเบิกจ่ายค่าเช่าบ้าน	
	เอกสารเลขที่	แก้ไขครั้งที่ ๐๐ ฉบับที่ ๑
	วันที่บังคับใช้	หน้า ๑๑ ของ ๒๘

- ตรวจสอบการเข้าพักอาศัยอยู่จริงในบ้าน ตั้งแต่เมื่อใด

กรณีเช่าซื้อบ้าน

- สัญญาเช่าซื้อบ้านว่าเป็นการทำกันระหว่างผู้ขอรับเงินค่าเช่าบ้านกับผู้ให้เช่าซื้อและระบุวันเริ่มต้น วันสิ้นสุดแห่งสัญญา จำนวนเงินที่ผ่อนชำระรายเดือนไว้หรือไม่

- ตรวจสอบการเข้าพักอาศัยอยู่จริงในบ้านที่เช่าซื้อ ตั้งแต่เมื่อใด

การกู้เงินเพื่อซื้อบ้าน

- ตรวจสอบสัญญากู้เงินธนาคาร และระบุวันที่เริ่มต้น วันสิ้นสุดแห่งสัญญารวมทั้ง จำนวนเงินที่ผ่อนชำระรายเดือน

- ชื่อผู้กู้ตามสัญญาเงินกู้กับชื่อผู้แสดงกรรมสิทธิ์ในบ้านจะต้องเป็นบุคคลเดียวกันและไม่เป็นผู้มีกรรมสิทธิ์ในบ้านนั้นก่อนการกู้ยืมเงิน

- วงเงินตามสัญญาเงินกู้เท่ากับราคาบ้านที่ระบุตามสัญญาที่แสดงกรรมสิทธิ์ในบ้าน หากวงเงินตามสัญญาสูงกว่าการเบิกจ่าย จะเบิกได้ตามราคาบ้านที่ซื้อขาย แต่ถ้าวงเงินต่ำกว่าราคาบ้านก็ให้เบิก ได้ไม่เกินตามวงเงินกู้

- หลักฐานแสดงกรรมสิทธิ์ในบ้านจะต้องจัดทำเป็นหนังสือและจดทะเบียนต่อพนักงานเจ้าหน้าที่ เช่น สัญญาขายที่ดินต้องทำโดยกรมที่ดินหรือสำนักงานที่ดิน สัญญาขายบ้านต้องทำที่สำนักงานเขตหรือเทศบาล

- ตรวจสอบการเข้าพักอาศัยอยู่จริงในบ้านที่ผ่อนชำระเงินกู้ ตั้งแต่เมื่อใด

การกู้เงินเพื่อปลูกสร้างบ้าน

- ตรวจสอบหลักฐานการขออนุญาตปลูกสร้างบ้าน และหลักฐานการให้หมายเลขประจำบ้าน โดยต้องเป็นของผู้ขอรับค่าเช่าบ้าน

- สัญญาเงินกำหนดวันเริ่มต้น วันสิ้นสุดแห่งสัญญาตลอดจนจำนวนเงินที่ผ่อนชำระรายเดือน

- การกู้เงินเพื่อปลูกสร้างบ้านได้กระทำก่อนบ้านสร้างเสร็จหรือไม่ โดยตรวจสอบได้จาก วันที่ย้ายเข้าตามสำเนาทะเบียนบ้าน หรือจากหลักฐานอื่นที่เชื่อถือได้

- ตรวจสอบการเข้าพักอาศัยอยู่จริงในบ้านที่ปลูกสร้างจริง ตั้งแต่เมื่อใด

๓.๑.๔. ตรวจสอบการควบคุมการเบิกค่าเช่าบ้านแต่ละราย ไม่ให้เบิกเกินสิทธิตามบัญชีอัตราค่าเช่าบ้านข้าราชการที่กำหนดท้ายพระราชกฤษฎีกาค่าเช่าบ้าน

๓.๒ การยื่นขอเบิกค่าเช่าบ้านรายเดือน

คู่มือการปฏิบัติงาน สำนักงานตรวจสอบภายในทหารเรือ	เรื่อง การเบิกจ่ายค่าเช่าบ้าน	
	เอกสารเลขที่	แก้ไขครั้งที่ ๐๐ ฉบับที่ ๑
	วันที่บังคับใช้	หน้า ๑๒ ของ ๒๘

๓.๒.๑ ตรวจสอบแบบขอเบิกค่าเช่าบ้าน (แบบ 6006) ที่ยื่นพร้อมกับหลักฐานประกอบการเบิกจ่ายเงินค่าเช่าบ้าน ได้แก่ ใบเสร็จรับเงินค่าเช่าบ้าน หรือค่าผ่อนชำระค่าเช่าซื้อบ้าน หรือค่าผ่อนชำระเงินกู้เพื่อชำระราคาบ้าน ว่ามีข้อมูลรายละเอียดถูกต้องครบถ้วน พร้อมทั้งอนุมัติให้เบิกจ่ายเงินค่าเช่าบ้านจากผู้มีอำนาจ

๓.๒.๒ มีการเสนอผู้มีอำนาจลงนามในแบบขอเบิกค่าเช่าบ้าน (แบบ 6006)

ประเด็นที่ ๒ หน่วยงานมีระบบการควบคุมการเบิกจ่ายที่รัดกุม และเหมาะสม

สอบทานกระบวนการเบิกจ่ายเงินค่าเช่าบ้านว่ามีระบบควบคุมภายในที่เพียงพอเหมาะสมหรือไม่ โดยสอบถามเจ้าหน้าที่ผู้รับผิดชอบ พร้อมตรวจสอบหลักฐานที่เกี่ยวข้อง ดังนี้

๑. สอบทานว่ามีการจัดทำทะเบียน/เอกสารคุมการเบิกจ่ายเงินค่าเช่าบ้าน เพื่อควบคุมการเบิกจ่ายเงินรายเดือนของผู้มีสิทธิเป็นรายบุคคลให้ถูกต้อง และไม่เกินสิทธิที่ข้าราชการผู้นั้นพึงได้รับเงินค่าเช่าบ้านจากราชการ โดยสาระสำคัญที่ต้องควบคุม มีดังนี้

- ชื่อ สกุล ผู้มีสิทธิ
- เลขที่แบบขอรับค่าเช่าบ้าน (แบบ 6005)
- อัตราเงินเดือน และระดับตำแหน่ง
- วงเงินกู้หรือเช่าซื้อ
- ระยะเวลาการเช่า/ระยะเวลาการผ่อนชำระเงินกู้ (วันเริ่มต้น และวันสิ้นสุด)
- อัตราค่าเช่าบ้านที่เบิกได้ตามสิทธิ

๒. สอบทานว่ามีการควบคุมหลักฐานขอเบิกเงินค่าเช่าบ้าน เพื่อป้องกันมิให้หลักฐาน ขอเบิกสูญหายและไม่เบิกจ่ายซ้ำซ้อน

๓. สอบทานว่าได้มีการตรวจสอบความถูกต้องครบถ้วนของหลักฐานขอเบิกเงินค่าเช่า บ้าน (แบบ6006 พร้อมใบเสร็จรับเงินค่าเช่าบ้าน/ใบเสร็จรับเงินค่าผ่อนชำระเงินกู้)

๔. สอบทานว่าก่อนการวางเบิกเงินค่าเช่าบ้าน มีการอนุมัติหลักฐานขอเบิกเงินค่าเช่าบ้านจากผู้มีอำนาจอนุมัติเบิกจ่ายค่าเช่าบ้าน (แบบ 6006) ครบถ้วน

๕. สอบทานว่ามีระบบการจัดเก็บเอกสารหลักฐานประกอบการเบิกจ่ายเงินค่าเช่าบ้าน ที่สะดวกต่อการค้นหาและการตรวจสอบ

การจัดทำกระดาษทำการ

เมื่อผู้ตรวจสอบภายในดำเนินการตรวจสอบตามประเด็นที่กำหนดไว้ในแผนปฏิบัติงานตรวจสอบแล้ว จะต้องเก็บรวบรวมข้อมูลให้ครบทุกประเด็น โดยการบันทึกข้อมูลลงในกระดาษทำการของผู้ตรวจสอบภายใน แยกตามประเด็นที่กำหนดไว้ โดยมีแบบฟอร์มในการสรุปข้อมูล ดังนี้

คู่มือการปฏิบัติงาน สำนักงานตรวจสอบภายในทหารเรือ	เรื่อง การเบิกจ่ายค่าเช่าบ้าน	
	เอกสารเลขที่	แก้ไขครั้งที่ ๐๐ ฉบับที่ ๑
	วันที่บังคับใช้	หน้า ๑๓ ของ ๒๘

๑. กรณีเช่าบ้าน ดำเนินการตรวจสอบเอกสารหลักฐานและหลักเกณฑ์ที่กฎหมายกำหนดว่า ผู้เบิกมีสิทธิตามกฎหมายและวงเงินในการเบิกค่าเช่าบ้านต่อเดือนไม่เกินสิทธิที่กำหนดไว้

๒. กรณีเช่าซื้อ ดำเนินการตรวจสอบเหมือนกับกรณีเช่าบ้าน โดยเก็บข้อมูลและตรวจสอบดูวงเงินที่เบิกในแต่ละเดือนว่าถูกต้องไม่เกินสิทธิที่กำหนด

๓. การเก็บข้อมูลกระดาษทำการตามประเด็นที่กำหนดในแผนปฏิบัติงานตรวจสอบ ซึ่งเป็น การเก็บรวบรวมข้อมูลทั้งหมดที่ได้จากการตรวจสอบ จากในข้อที่ ๑ และข้อที่ ๒

กระบวนการสรุปผลจัดทำรายงานผลการตรวจสอบ

๑. สรุปผลการตรวจสอบ

เมื่อดำเนินการตรวจสอบเสร็จและประชุมปิดตรวจเรียบร้อยแล้ว ชุดตรวจสอบรวบรวมข้อมูลผลสรุป การตรวจสอบและสิ่งที่ตรวจพบทั้งหมดจากกระดาษทำการและหลักฐานเอกสารต่างๆ ที่รวบรวมได้ นำมาจัดทำ รายงานขั้นต้นเสนอผู้บังคับบัญชาตามลำดับชั้น

๒. รายงานผลการตรวจสอบ

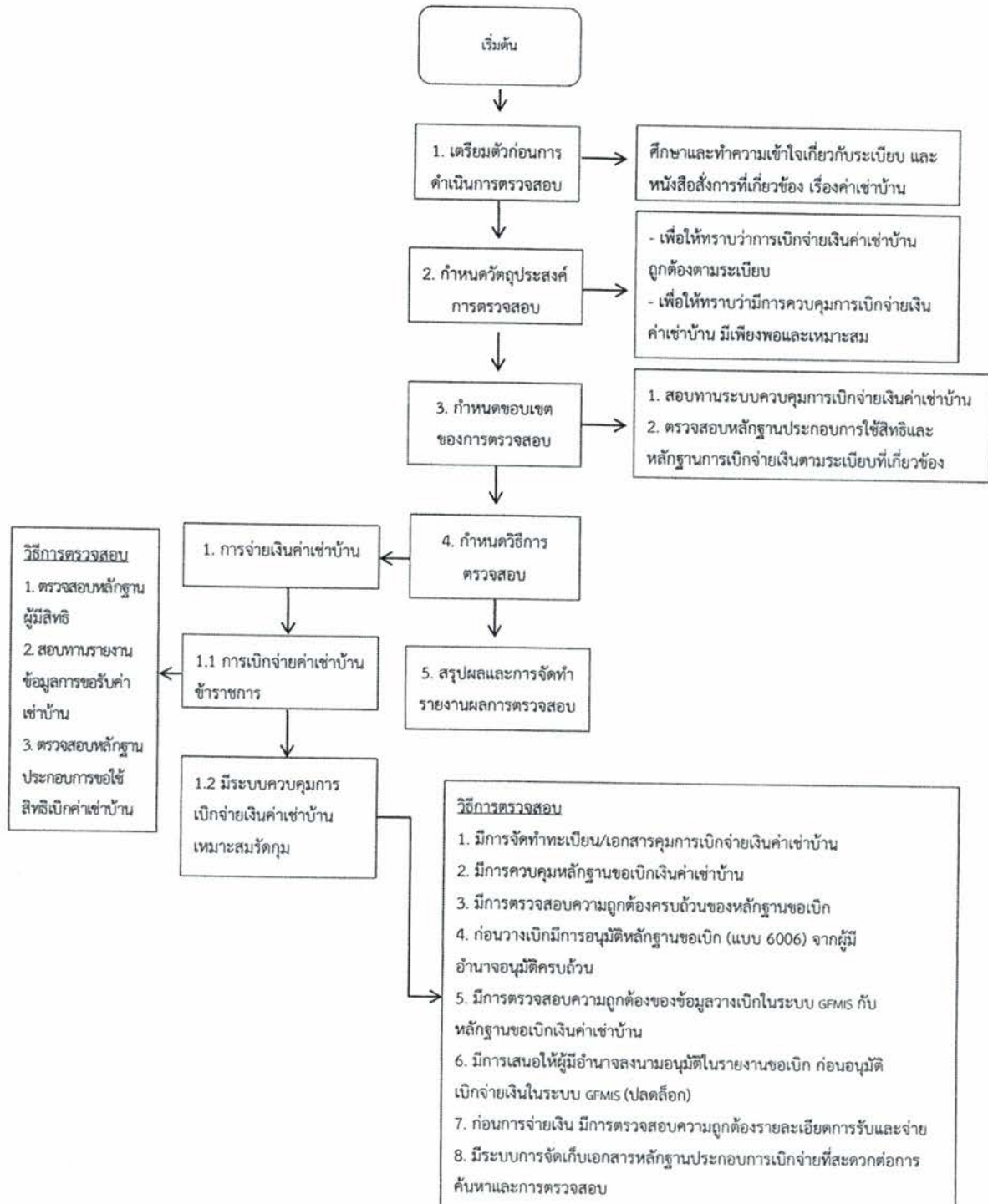
การรายงานผลการตรวจสอบภายใน เป็นการแสดงผลการปฏิบัติงานของผู้ตรวจสอบภายในที่ต้องเสนอ ผบ.ทร. ผ่าน ผอ.สตน.ทร. ทราบและพิจารณาสั่งการให้หน่วยรับตรวจทราบผลการปฏิบัติงาน เพื่อให้เกิดการกำกับ ติดตาม เร่งรัด แก้ไข การปฏิบัติงานตามข้อเสนอแนะจากผลการตรวจสอบภายใน ให้ถูกต้อง และลดความเสี่ยง จากการปฏิบัติงานและช่วยให้การปฏิบัติงานของหน่วยรับตรวจมีประสิทธิภาพ เป็นไปตามระเบียบแบบแผนของ ทางราชการ

กระบวนการติดตามและรายงานผลการติดตาม

การติดตามผลการตรวจสอบ เป็นขั้นตอนสุดท้ายของการตรวจสอบภายใน เป็นการดำเนินการเพื่อให้เกิด ความมั่นใจว่าข้อเสนอแนะที่ได้เสนอแนะไว้ภายหลังที่ ผบ.ทร.รับทราบรายงานผลการตรวจสอบ และพิจารณา สั่งการตามความเห็นของหน่วยตรวจสอบภายใน หน่วยรับตรวจได้นำไปปฏิบัติเพื่อช่วยให้งานมีความถูกต้อง ครบถ้วนและมีประสิทธิภาพมากยิ่งขึ้น ซึ่งผู้ตรวจสอบภายในได้กำหนดระยะเวลาให้หน่วยรับตรวจดำเนินการ ตามข้อทักท้วงและข้อเสนอแนะพร้อมทั้งให้แจ้งผลการดำเนินการให้ สตน.ทร.ทราบ ภายใน ๓๐ วันหลังจาก ผบ.ทร. ลงนามรับทราบในรายงานผลการตรวจสอบ และ สตน.ทร.ต้องเสนอรายงานผลการติดตามให้ ผบ.ทร. ทราบภายใน ๖๐ วันนับตั้งแต่วันที่ ผบ.ทร.สั่งการ ต่อไป กรณีหน่วยรับตรวจไม่รายงานผลการดำเนินการตาม ข้อเสนอแนะภายในกำหนดเวลา ๖๐ วัน กรรมการฯ ต้องติดตามการแก้ไขของหน่วยรับตรวจและรายงานเสนอให้ ผบ.ทร. ทราบ

คู่มือการปฏิบัติงาน สำนักงานตรวจสอบภายในทหารเรือ	เรื่อง การเบิกจ่ายค่าเช่าบ้าน	
	เอกสารเลขที่	แก้ไขครั้งที่ ๐๐ ฉบับที่ ๑
	วันที่บังคับใช้	หน้า ๑๔ ของ ๒๘

แผนผังแนวทางการตรวจสอบค่าเช่าบ้านข้าราชการ



คู่มือการปฏิบัติงาน สำนักงานตรวจสอบภายในทหารเรือ	เรื่อง การเบิกจ่ายค่าเช่าบ้าน	
	เอกสารเลขที่	แก้ไขครั้งที่ ๐๐ ฉบับที่ ๑
	วันที่บังคับใช้	หน้า ๑๕ ของ ๒๘

ลับ

สำนักงานตรวจสอบภายในทหารเรือ

หน่วยตรวจสอบภายใน ชุดตรวจที่ ๓ และชุดตรวจที่ ๔ กคน.๑ สدن.ทร.

หมายเลข ๑.๑.๗

กระดาศทำการตรวจสอบทั่วไป

หน่วยรับตรวจ	_____
เรื่อง/ประเด็นการตรวจสอบ	ค่าเช่าบ้าน/เช่าซื้อ
ประเภทข้อมูล	เงินงบประมาณ
ผู้รับตรวจ	ผู้มีอำนาจสั่งจ่ายเงิน หัวหน้านายทหารการเงิน
วงรอบบัญชีตั้งแต่	_____
วันที่ตรวจสอบ	_____
วัตถุประสงค์ของการตรวจสอบ	๑. เพื่อให้ทราบว่าการเบิกจ่ายค่าเช่าบ้าน/ค่าเช่าซื้อปฏิบัติถูกต้องตามระเบียบแบบแผนของ ทางราชการ ๒. เพื่อให้ทราบว่ามีการใช้สิทธิเบิกค่าเช่าบ้าน/ค่าเช่าซื้อถูกต้อง และไม่มีการใช้สิทธิในการ เช่าพักอาศัยบ้านพักของหน่วยหรือส่วนกลาง ๓. เพื่อเสนอแนะแนวทาง แก้ไขปัญหา อุปสรรค และปรับปรุงการปฏิบัติงานให้มีประสิทธิภาพ
ขอบเขตการตรวจสอบ	ปี งป.๖๑ ตั้งแต่..... ปี งป.๖๒ ตั้งแต่.....
วิธีการตรวจสอบ	สุ่มตรวจสอบ
แหล่งที่มาของข้อมูล	ฎีกาค่าเช่าบ้าน และสำเนาสัญญาเช่าซื้อ
แนวทางการตรวจสอบ	คู่มือการตรวจสอบการเบิกค่าเช่าบ้าน/ค่าเช่าซื้อ
เครื่องหมายการตรวจสอบ	(/) ดินสอดสีแดง
สรุปผลการตรวจสอบ	โดยทั่วไปปฏิบัติตามระเบียบแบบแผนของทางราชการ ยกเว้น _____ _____
ความคิดเห็นและข้อเสนอแนะ	_____ _____

น.ท. _____	ผู้จัดทำ	น.ท. _____	ผู้สอบทาน
น.ท. _____	ผู้จัดทำ		/ ก.ค. / ๖๒
ร.ต. _____	ผู้จัดทำ		

ลับ

ลับ

สำนักงานตรวจสอบภายในทหารเรือ
รายละเอียดประกอบใบประกาศค่าการตรวจสอบทั่วไป
เรื่อง ประเด็นการตรวจสอบ ค่าเช่าบ้าน/ค่าเช่าซื้อ
หน่วยรับตรวจ.....
หมายเลข ร.๖

ลำดับ	หน่วย	ค่าเช่าซื้อ			ค่าเช่าบ้าน			รวมทั้งสิ้น		หมายเหตุ
		สัญญาบัตร	จำนวนเงิน	ประเภท	สัญญาบัตร	จำนวนเงิน	ประเภท	จำนวนเงิน	รวม (รวม)	
ปี ๒๕๖๑ (ตั้งแต่ ๑ ม.ค.๖๑ - ๓๑ ม.ค.๖๑) ผู้ตรวจสอบ ส.ค.๖๑ - ก.ย.๖๑										
ปี ๒๕๖๒ (ตั้งแต่ ๑ ม.ค.๖๒ - ๓๑ ม.ค.๖๒) ผู้ตรวจสอบ ม.ค.๖๒										
	รวมทั้งสิ้น	๐	๐๐๐	๐	๐๐๐		๐	๐๐๐	๐	๐๐๐

น.ท. _____ ผู้จัดทำ
 น.ท. _____ ผู้จัดทำ
 ร.ต. _____ ผู้จัดทำ
 น.ท. _____ ผู้สอบทาน
 / ก.ค. / ๖๒

ลับ

คู่มือการปฏิบัติงาน สำนักงานตรวจสอบภายในทหารเรือ	เรื่อง การเบิกจ่ายค่าเช่าบ้าน	
	เอกสารเลขที่	แก้ไขครั้งที่ ๐๐ ฉบับที่ ๑
	วันที่บังคับใช้	หน้า ๑๗ ของ ๒๘

บทที่ ๓

กรณีตัวอย่าง

กรณี ๑. ข้าราชการมีสิทธิเบิกค่าเช่าซื้อ ถูกย้ายออกนอกพื้นที่เดิมและยังใช้สิทธิเบิกค่าเช่าซื้อต่อเนื่อง ต่อมาประสบอุบัติเหตุไม่สะดวกที่จะเดินทางจากที่พักมาปฏิบัติงานได้ จึงทำเรื่องขออนุญาตพักที่อาคาร BOQ ของหน่วยจนกว่าจะหาย แต่ยังใช้สิทธิเบิกค่าเช่าซื้อมาโดยตลอด

การวิเคราะห์

๑. ระเบียบที่เกี่ยวข้อง คือ พ.ร.ฎ.ค่าเช่าบ้านข้าราชการ พ.ศ.๒๕๔๗ และที่แก้ไขเพิ่มเติม มาตรา ๗ ที่ว่า “ข้าราชการผู้ใดได้รับคำสั่งให้เดินทางไปประจำสำนักงานในต่างท้องที่มีสิทธิได้รับค่าเช่าบ้านข้าราชการเท่าที่จ่ายจริงตามที่สมควรแก่สภาพแห่งบ้าน แต่อย่างสูงไม่เกินจำนวนเงินที่กำหนดไว้ตามบัญชีอัตราค่าเช่าบ้านข้าราชการท้ายพระราชกฤษฎีกานี้ ทั้งนี้ เว้นแต่ผู้นั้น (๑) ทางราชการได้จัดที่พักอาศัยให้ตามหลักเกณฑ์ที่กระทรวงการคลังกำหนด

๒. เอกสารที่เกี่ยวข้อง

๒.๑ ใบจ่ายเงินเดือน

๒.๒ เอกสารเบิกค่าเช่าบ้าน

๒.๓ หนังสืออนุญาตเข้าพักที่อาคาร BOQ (ระยะเวลากี่เดือน)

๓. จากการตรวจสอบเอกสารต่าง ๆ พบว่า

๓.๑ ในใบจ่ายเงินเดือนมีการตัดเงินค่าบริการอาคาร ค่าไฟฟ้า ของ BOQ

๓.๒ ในห้วงเวลาที่พักอาคาร BOQ มีเอกสารการเบิกค่าเช่าซื้อตลอด

ดังนั้น ข้าราชการผู้นั้นสามารถใช้สิทธิกับทางราชการได้เพียง ๑ สิทธิตามจริงเท่านั้น คือในห้วงเวลาที่พักอาคาร BOQ จะต้องงดเบิก

กรณี ๒. ข้าราชการซื้อบ้านในลักษณะกู้ร่วม โดยผู้ที่กู้ร่วมเป็นบุคคลอื่นซึ่งไม่ใช่คู่สมรส ในวงเงินกู้ซื้อบ้านจำนวน ๑,๕๐๐,๐๐๐ บาท ผ่อนเดือนละ ๘,๐๐๐ บาท ทำเรื่องขอเบิกตามสิทธิได้ ๓,๕๐๐ บาท ปัจจุบันอัตราบัญชีค่าเช่าบ้านข้าราชการเพิ่มขึ้นเป็น ๕,๐๐๐ บาท

การวิเคราะห์

๑. ระเบียบที่เกี่ยวข้อง คือ พ.ร.ฎ.ค่าเช่าบ้านข้าราชการ พ.ศ.๒๕๔๗ และที่แก้ไขเพิ่มเติม มาตรา ๑๗ ที่ว่า “ในกรณีที่ข้าราชการซึ่งมีสิทธิได้รับค่าเช่าบ้านข้าราชการตามพระราชกฤษฎีกานี้ ได้เช่าซื้อหรือผ่อนชำระเงินกู้เพื่อชำระราคาบ้านที่ค้างชำระอยู่ในท้องที่ที่ไปประจำสำนักงานใหม่ เพื่อใช้เป็นที่อยู่อาศัยและได้อาศัยอยู่จริงในบ้านนั้น ให้ข้าราชการผู้นั้นมีสิทธินำหลักฐานการชำระค่าเช่าซื้อหรือค่าผ่อนชำระเงินกู้ดังกล่าวมาเบิกค่าเช่าบ้านข้าราชการได้ไม่เกินจำนวนเงินที่กำหนดไว้ตามบัญชีอัตราค่าเช่าบ้านข้าราชการท้ายพระราชกฤษฎีกานี้ ตามเงื่อนไขดังต่อไปนี้

คู่มือการปฏิบัติงาน สำนักงานตรวจสอบภายในทหารเรือ	เรื่อง การเบิกจ่ายค่าเช่าบ้าน	
	เอกสารเลขที่	แก้ไขครั้งที่ ๐๐ ฉบับที่ ๑
	วันที่บังคับใช้	หน้า ๑๘ ของ ๒๘

(๒) หากเช่าซื้อหรือกู้เงินเพื่อชำระราคาบ้านร่วมกับบุคคลอื่นซึ่งไม่ใช่คู่สมรสและมีกรรมสิทธิ์ร่วมกับบุคคลอื่นในบ้านนั้น จะเบิกจ่ายค่าเช่าซื้อหรือค่าผ่อนชำระเงินกู้ได้ตามสัดส่วนแห่งกรรมสิทธิ์สำหรับบ้านหลังดังกล่าว

๒. เอกสารที่เกี่ยวข้อง

- ๒.๑ ใบจ่ายเงินเดือน
- ๒.๒ เอกสารเบิกค่าเช่าซื้อ
- ๒.๓ สัญญาการเช่าซื้อ

ดังนั้น ข้าราชการผู้นี้สามารถเบิกค่าเช่าซื้อได้เพียง ๔,๐๐๐ บาทเท่านั้น

บัญชีอัตราค่าเช่าบ้านข้าราชการ

ระดับสูง	ตำแหน่งประเภทบริหาร		ค่าเช่าบ้านไม่เกินเงินเดือน๕/บาท
	ระดับต้น	ระดับสูง	
ระดับสูง	ตั้งแต่ ๑๘,๕๖๐ แต่ไม่ถึง ๒๗,๘๘๗	ตั้งแต่ ๒๕,๒๗๐ ขึ้นไป	๕,๐๐๐
	ตั้งแต่ ๒๗,๘๘๗ แต่ไม่ถึง ๓๔,๒๗๐	ตั้งแต่ ๓๔,๒๗๐ ขึ้นไป	๖,๐๐๐
ระดับสูง	ตั้งแต่ ๒๔,๕๐๐ แต่ไม่ถึง ๓๔,๒๗๐	ตั้งแต่ ๓๔,๒๗๐ ขึ้นไป	๕,๐๐๐
	ตั้งแต่ ๓๔,๒๗๐ ขึ้นไป		๖,๐๐๐

ข้าราชการธุรการตามประเภทและระดับรายได้ตามที่กำหนดโดยระเบียบกระทรวงการคลังว่าด้วยการบริหารราชการส่วนกลาง
 สำหรับข้าราชการพลเรือน ข้าราชการครูและบุคลากรทางการศึกษา
 บัญชีอัตราค่าเช่าบ้านข้าราชการมหาดไทย
 ๑ ฉบับ
 บัญชีอัตราค่าเช่าบ้านข้าราชการ

คู่มือการปฏิบัติงาน สำนักงานตรวจสอบภายในทหารเรือ	เรื่อง การเบิกจ่ายค่าเช่าบ้าน	
	เอกสารเลขที่	แก้ไขครั้งที่ ๐๐ ฉบับที่ ๑
	วันที่บังคับใช้	หน้า ๑๙ ของ ๒๘

ตำแหน่งประเภทวิชาการ	เงินเดือน/บาท	ค่าเช่าบ้านไม่เกินเดือนละ/บาท
ระดับปฏิบัติการ	ตั้งแต่ ๗,๑๕๐ แต่ไม่ถึง ๑๕,๐๖๕	๒,๕๐๐
	ตั้งแต่ ๑๕,๐๖๕ แต่ไม่ถึง ๑๘,๕๘๐	๓,๐๐๐
	ตั้งแต่ ๑๘,๕๘๐ ขึ้นไป	๔,๐๐๐
	ตั้งแต่ ๑๓,๑๕๐ แต่ไม่ถึง ๑๗,๑๖๕	๓,๐๐๐
	ตั้งแต่ ๑๗,๑๖๕ แต่ไม่ถึง ๒๕,๕๑๐	๔,๐๐๐
ระดับชำนาญการ	ตั้งแต่ ๒๕,๕๑๐ แต่ไม่ถึง ๓๔,๖๘๐	๕,๐๐๐
	ตั้งแต่ ๓๔,๖๘๐ ขึ้นไป	๖,๐๐๐
	ตั้งแต่ ๑๙,๘๖๐ แต่ไม่ถึง ๒๗,๘๘๗	๕,๐๐๐
ระดับชำนาญการพิเศษ	ตั้งแต่ ๒๗,๘๘๗ แต่ไม่ถึง ๓๕,๒๗๐	๕,๐๐๐
	ตั้งแต่ ๓๕,๒๗๐ ขึ้นไป	๖,๐๐๐
ระดับเชี่ยวชาญ	ตั้งแต่ ๓๕,๒๗๐ ขึ้นไป	๕,๐๐๐
	ตั้งแต่ ๒๕,๕๐๐ แต่ไม่ถึง ๓๕,๒๗๐	๖,๐๐๐
ระดับทรงคุณวุฒิ	ตั้งแต่ ๓๕,๒๗๐ ขึ้นไป	๖,๐๐๐
	-	๖,๐๐๐
ตำแหน่งประเภททั่วไป	เงินเดือน/บาท	
	ตั้งแต่ ๔,๘๗๐ แต่ไม่ถึง ๑๕,๐๖๕	๒,๕๐๐
ระดับปฏิบัติงาน	ตั้งแต่ ๑๕,๐๖๕ ขึ้นไป	๓,๐๐๐
	ตั้งแต่ ๑๐,๑๓๐ แต่ไม่ถึง ๑๕,๕๑๐	๒,๕๐๐
	ตั้งแต่ ๑๕,๕๑๐ แต่ไม่ถึง ๑๘,๕๘๐	๓,๐๐๐
	ตั้งแต่ ๑๘,๕๘๐ ขึ้นไป	๔,๐๐๐
	ตั้งแต่ ๑๕,๕๑๐ แต่ไม่ถึง ๒๗,๘๘๗	๓,๐๐๐
ระดับอาวุโส	ตั้งแต่ ๒๗,๘๘๗ แต่ไม่ถึง ๓๕,๒๗๐	๕,๐๐๐
	ตั้งแต่ ๓๕,๒๗๐ ขึ้นไป	๖,๐๐๐
ระดับพิเศษ	-	๖,๐๐๐
	-	๖,๐๐๐

คู่มือการปฏิบัติงาน สำนักงานตรวจสอบภายในทหารเรือ	เรื่อง การเบิกจ่ายค่าเช่าบ้าน	
	เอกสารเลขที่	แก้ไขครั้งที่ ๐๐ ฉบับที่ ๑
	วันที่บังคับใช้	หน้า ๒๐ ของ ๒๘

บัญชีอัตราค่าเช่าบ้านข้าราชการหมายเลข ๒
สำหรับข้าราชการตุลาการ

๓

ตำแหน่งผู้ช่วยผู้พิพากษา	ตำแหน่งผู้พิพากษาประจำศาล	ตำแหน่งผู้พิพากษาศาลชั้นต้น ที่ได้รับเงินเดือนชั้น ๒	ตำแหน่งผู้พิพากษาศาลชั้นต้น ที่ได้รับเงินเดือนชั้น ประธานศาลฎีกา
ค่าเช่าบ้านไม่เกินเดือนละ/บาท ๓,๐๐๐	ค่าเช่าบ้านไม่เกินเดือนละ/บาท ๔,๐๐๐	ค่าเช่าบ้านไม่เกินเดือนละ/บาท ๕,๐๐๐	ค่าเช่าบ้านไม่เกินเดือนละ/บาท ๖,๐๐๐

บัญชีอัตราค่าเช่าบ้านข้าราชการหมายเลข ๓
สำหรับข้าราชการอัยการ

ตำแหน่งอัยการผู้ช่วย	ตั้งแต่ตำแหน่งอัยการจังหวัดผู้ช่วย ถึงตำแหน่งอัยการประจำกอง	ตั้งแต่ตำแหน่งอัยการจังหวัดถึงตำแหน่งอัยการ ประจำสำนักงานอัยการสูงสุด	ตั้งแต่ตำแหน่งอัยการจังหวัดประ อัยการสูงสุดถึงตำแหน่งอัย การประจำสำนักงานอัยการ
ค่าเช่าบ้านไม่เกินเดือนละ/บาท ๓,๐๐๐	ค่าเช่าบ้านไม่เกินเดือนละ/บาท ๔,๐๐๐	ค่าเช่าบ้านไม่เกินเดือนละ/บาท ๕,๐๐๐	ค่าเช่าบ้านไม่เกินเดือนละ ๖,๐๐๐

คู่มือการปฏิบัติงาน สำนักงานตรวจสอบภายในทหารเรือ	เรื่อง การเบิกจ่ายค่าเช่าบ้าน	
	เอกสารเลขที่	แก้ไขครั้งที่ ๐๐ ฉบับที่ ๑
	วันที่บังคับใช้	หน้า ๒๑ ของ ๒๘

บัญชีอัตราค่าเช่าบ้านข้าราชการหมายเลข ๔
สำหรับข้าราชการตำรวจ

๔

ระดับ พ. ๒ และ ป. ๑	ระดับ ป. ๒		ระดับ ป. ๓		ระดับ ส. ๑		ระดับ ส. ๒	
	ค่าเช่าบ้านไม่เกิน เดือนละ/บาท	ขั้นเงินเดือน	ค่าเช่าบ้าน ไม่เกิน เดือนละ/บาท	ขั้นเงินเดือน	ค่าเช่าบ้าน ไม่เกิน เดือนละ/บาท	ขั้นเงินเดือน	ค่าเช่าบ้าน ไม่เกิน เดือนละ/บาท	ขั้นเงินเดือน
๒,๕๐๐	ขั้นที่ ๑-๖.๕ ขั้นที่ ๗ ขึ้นไป	๒,๕๐๐ ๓,๐๐๐	ขั้นที่ ๑-๖.๕ ขั้นที่ ๗-๑๕.๕ ขั้นที่ ๑๖ ขึ้นไป	๒,๕๐๐ ๓,๐๐๐ ๔,๐๐๐	ขั้นที่ ๑-๑๕.๕ ขั้นที่ ๑๖-๒๓ ขั้นที่ ๒๓.๕ ขึ้นไป	๒,๕๐๐ ๓,๐๐๐ ๔,๐๐๐	ขั้นที่ ๑-๗.๕ ขั้นที่ ๘-๑๒.๕ ขั้นที่ ๑๓ ขึ้นไป	๓,๐๐๐ ๔,๐๐๐ ๕,๐๐๐
ระดับ ส. ๓	ระดับ ส. ๔	ระดับ ส. ๕	ระดับ ส. ๖ ขึ้นไป					
ขั้นเงินเดือน	ค่าเช่าบ้าน ไม่เกิน เดือนละ/บาท	ขั้นเงินเดือน	ค่าเช่าบ้าน ไม่เกิน เดือนละ/บาท	ขั้นเงินเดือน	ค่าเช่าบ้าน ไม่เกิน เดือนละ/บาท	ขั้นเงินเดือน	ค่าเช่าบ้าน ไม่เกิน เดือนละ/บาท	ค่าเช่าบ้านไม่เกิน เดือนละ/บาท
ขั้นที่ ๑-๓ ขั้นที่ ๓.๕-๑๓ ขั้นที่ ๑๓.๕-๑๙ ขั้นที่ ๑๙.๕ ขึ้นไป	๓,๐๐๐ ๔,๐๐๐ ๕,๐๐๐ ๖,๐๐๐	ขั้นที่ ๑-๗.๕ ขั้นที่ ๘-๑๒.๕ ขั้นที่ ๑๓ ขึ้นไป	๔,๐๐๐ ๕,๐๐๐ ๖,๐๐๐	ขั้นที่ ๑-๘ ขั้นที่ ๘.๕ ขึ้นไป	๕,๐๐๐ ๖,๐๐๐	ขั้นที่ ๑-๗.๕ ขั้นที่ ๘-๑๒.๕ ขั้นที่ ๑๓ ขึ้นไป	๖,๐๐๐	๖,๐๐๐

คู่มือการปฏิบัติงาน สำนักงานตรวจสอบภายในทหารเรือ	เรื่อง การเบิกจ่ายค่าเช่าบ้าน	
	เอกสารเลขที่	แก้ไขครั้งที่ ๐๐ ฉบับที่ ๑
	วันที่บังคับใช้	หน้า ๒๒ ของ ๒๘

บัญชีอัตราค่าเช่าบ้านข้าราชการหมายเลข ๕
สำหรับข้าราชการทหาร

๕

ระดับ พ. ๒ และ ป. ๑	ระดับ ป. ๒		ระดับ ป. ๓		ระดับ น. ๑		ระดับ น. ๒	
	ค่าเช่าบ้านไม่เกิน เดือนละ/บาท	ค่าเช่าบ้าน เกิน	ค่าเช่าบ้าน ไม่เกิน	ค่าเช่าบ้าน เกิน	ค่าเช่าบ้าน ไม่เกิน	ค่าเช่าบ้าน เกิน	ค่าเช่าบ้าน ไม่เกิน	ค่าเช่าบ้าน เกิน
๒,๕๐๐	ขั้นที่ ๑-๖.๕ ขั้นที่ ๗ ขึ้นไป	๒,๕๐๐ ๓,๐๐๐	ขั้นที่ ๑-๖.๕ ขั้นที่ ๗-๑๕.๕ ขั้นที่ ๑๖ ขึ้นไป	๒,๕๐๐ ๓,๐๐๐ ๔,๐๐๐	ขั้นที่ ๑-๑๕.๕ ขั้นที่ ๑๖-๒๓ ขั้นที่ ๒๔ ขึ้นไป	๒,๕๐๐ ๓,๐๐๐ ๔,๐๐๐	ขั้นที่ ๑-๗.๕ ขั้นที่ ๘-๑๒.๕ ขั้นที่ ๑๓ ขึ้นไป	๓,๐๐๐ ๔,๐๐๐ ๕,๐๐๐
ขั้นที่ ๑-๓ ขั้นที่ ๓.๕-๑๓ ขั้นที่ ๑๓.๕-๑๙ ขั้นที่ ๑๙.๕ ขึ้นไป	ขั้นที่ ๑-๓ ๓,๐๐๐ ๔,๐๐๐ ๕,๐๐๐ ๖,๐๐๐	ขั้นที่ ๑-๗.๕ ๓,๐๐๐ ๔,๐๐๐ ๕,๐๐๐ ๖,๐๐๐	ขั้นที่ ๑-๗.๕ ๓,๐๐๐ ๔,๐๐๐ ๕,๐๐๐ ๖,๐๐๐	ขั้นที่ ๑-๗.๕ ๓,๐๐๐ ๔,๐๐๐ ๕,๐๐๐ ๖,๐๐๐	ขั้นที่ ๑-๗.๕ ๓,๐๐๐ ๔,๐๐๐ ๕,๐๐๐ ๖,๐๐๐	ขั้นที่ ๑-๗.๕ ๓,๐๐๐ ๔,๐๐๐ ๕,๐๐๐ ๖,๐๐๐	ขั้นที่ ๑-๗.๕ ๓,๐๐๐ ๔,๐๐๐ ๕,๐๐๐ ๖,๐๐๐	ขั้นที่ ๑-๗.๕ ๓,๐๐๐ ๔,๐๐๐ ๕,๐๐๐ ๖,๐๐๐

คู่มือการปฏิบัติงาน สำนักงานตรวจสอบภายในทหารเรือ	เรื่อง การเบิกจ่ายค่าเช่าบ้าน	
	เอกสารเลขที่	แก้ไขครั้งที่ ๐๐ ฉบับที่ ๑
	วันที่บังคับใช้	หน้า ๒๓ ของ ๒๘

บัญชีอัตราค่าเช่าบ้านข้าราชการหมายเลข ๖
สำหรับข้าราชการครูและบุคลากรทางการศึกษา

๖

อันดับ ครูผู้ช่วย		อันดับ ศศ. ๑		อันดับ ศศ. ๒	
เงินเดือน	ค่าเช่าบ้านไม่เกินเดือนละ/บาท	เงินเดือน	ค่าเช่าบ้านไม่เกินเดือนละ/บาท	เงินเดือน	ค่าเช่าบ้านไม่เกินเดือนละ/บาท
ขั้นที่ ๑-๘.๕	๒,๕๐๐	ขั้นที่ ๑-๑.๕	๒,๕๐๐	ขั้นที่ ๑-๑๑.๕	๔,๐๐๐
ขั้นที่ ๘-๑๒.๕	๓,๐๐๐	ขั้นที่ ๒-๖.๕	๓,๐๐๐	ขั้นที่ ๑๒-๑๖.๕	๕,๐๐๐
ขั้นที่ ๑๓	๔,๐๐๐	ขั้นที่ ๗-๑๑.๕	๔,๐๐๐	ขั้นที่ ๑๗ ขึ้นไป	๖,๐๐๐

อันดับ ศศ. ๓		อันดับ ศศ. ๔		อันดับ ศศ. ๕	
เงินเดือน	ค่าเช่าบ้านไม่เกินเดือนละ/บาท	เงินเดือน	ค่าเช่าบ้านไม่เกินเดือนละ/บาท	เงินเดือน	ค่าเช่าบ้านไม่เกินเดือนละ/บาท
ขั้นที่ ๑-๕.๕	๔,๐๐๐	ขั้นที่ ๑-๖.๕	๕,๐๐๐		๖,๐๐๐
ขั้นที่ ๖-๑๑.๕	๕,๐๐๐	ขั้นที่ ๗ ขึ้นไป	๖,๐๐๐		
ขั้นที่ ๑๒ ขึ้นไป	๖,๐๐๐				

คู่มือการปฏิบัติงาน สำนักงานตรวจสอบภายในทหารเรือ	เรื่อง การเบิกจ่ายค่าเช่าบ้าน	
	เอกสารเลขที่	แก้ไขครั้งที่ ๐๐ ฉบับที่ ๑
	วันที่บังคับใช้	หน้า ๒๔ ของ ๒๘

บัญชีอัตราค่าเช่าบ้านข้าราชการหมายเลข ๗
สำหรับข้าราชการพลเรือนในสถาบันอุดมศึกษา

ตำแหน่งประเภทวิชาการ	เงินเดือน/บาท	ค่าเช่าบ้านไม่เกินเดือนละ/บาท
อาจารย์	ตั้งแต่ ๑๐,๑๙๐ แต่ไม่ถึง ๑๕,๐๖๕	๒,๕๐๐
	ตั้งแต่ ๑๕,๐๖๕ แต่ไม่ถึง ๑๗,๗๒๑	๓,๐๐๐
	ตั้งแต่ ๑๗,๗๒๑ แต่ไม่ถึง ๒๗,๘๘๗	๔,๐๐๐
	ตั้งแต่ ๒๗,๘๘๗ ขึ้นไป	๕,๐๐๐
ผู้ช่วยศาสตราจารย์	ตั้งแต่ ๑๙,๘๖๐ แต่ไม่ถึง ๒๗,๘๘๗	๔,๐๐๐
	ตั้งแต่ ๒๗,๘๘๗ แต่ไม่ถึง ๓๔,๒๗๐	๕,๐๐๐
	ตั้งแต่ ๓๔,๒๗๐ ขึ้นไป	๖,๐๐๐
รองศาสตราจารย์	ตั้งแต่ ๒๔,๔๐๐ แต่ไม่ถึง ๓๔,๒๗๐	๕,๐๐๐
	ตั้งแต่ ๓๔,๒๗๐ ขึ้นไป	๖,๐๐๐
ศาสตราจารย์	-	๖,๐๐๐

ตำแหน่งประเภทบริหาร	เงินเดือน/บาท	ค่าเช่าบ้านไม่เกินเดือนละ/บาท
ผู้อำนวยการกองหรือเทียบเท่า	ตั้งแต่ ๑๙,๘๖๐ แต่ไม่ถึง ๒๗,๘๘๗	๔,๐๐๐
	ตั้งแต่ ๒๗,๘๘๗ แต่ไม่ถึง ๓๔,๒๗๐	๕,๐๐๐
	ตั้งแต่ ๓๔,๒๗๐ ขึ้นไป	๖,๐๐๐
ผู้อำนวยการสำนักงานอธิการบดีหรือเทียบเท่า	ตั้งแต่ ๒๔,๔๐๐ แต่ไม่ถึง ๓๔,๒๗๐	๕,๐๐๐
	ตั้งแต่ ๓๔,๒๗๐ ขึ้นไป	๖,๐๐๐

คู่มือการปฏิบัติงาน สำนักงานตรวจสอบภายในทหารเรือ	เรื่อง การเบิกจ่ายค่าเช่าบ้าน	
	เอกสารเลขที่	แก้ไขครั้งที่ ๐๐ ฉบับที่ ๑
	วันที่บังคับใช้	หน้า ๒๕ ของ ๒๘

๘

ตำแหน่งประเภทวิชาชีพเฉพาะ และเชี่ยวชาญเฉพาะ	เงินเดือน/บาท	ค่าเช่าบ้านไม่เกินเดือนละ/บาท
ระดับปฏิบัติการ	ตั้งแต่ ๗,๑๔๐ แต่ไม่ถึง ๑๕,๐๖๕	๒,๕๐๐
	ตั้งแต่ ๑๕,๐๖๕ แต่ไม่ถึง ๑๘,๔๘๐	๓,๐๐๐
	ตั้งแต่ ๑๘,๔๘๐ ขึ้นไป	๔,๐๐๐
ระดับชำนาญการ	ตั้งแต่ ๑๓,๗๒๑ แต่ไม่ถึง ๑๗,๗๒๑	๓,๐๐๐
	ตั้งแต่ ๑๗,๗๒๑ แต่ไม่ถึง ๒๕,๔๗๐	๔,๐๐๐
	ตั้งแต่ ๒๕,๔๗๐ แต่ไม่ถึง ๓๔,๖๘๐	๕,๐๐๐
	ตั้งแต่ ๓๔,๖๘๐ ขึ้นไป	๖,๐๐๐
ระดับชำนาญการพิเศษ	ตั้งแต่ ๑๙,๘๖๐ แต่ไม่ถึง ๒๗,๘๘๗	๔,๐๐๐
	ตั้งแต่ ๒๗,๘๘๗ แต่ไม่ถึง ๓๔,๒๗๐	๕,๐๐๐
	ตั้งแต่ ๓๔,๒๗๐ ขึ้นไป	๖,๐๐๐
ระดับเชี่ยวชาญ	ตั้งแต่ ๒๔,๔๐๐ แต่ไม่ถึง ๓๔,๒๗๐	๕,๐๐๐
	ตั้งแต่ ๓๔,๒๗๐ ขึ้นไป	๖,๐๐๐
ระดับเชี่ยวชาญพิเศษ	-	๖,๐๐๐
ตำแหน่งประเภททั่วไป	เงินเดือน/บาท	ค่าเช่าบ้านไม่เกินเดือนละ/บาท
ระดับปฏิบัติงาน	ตั้งแต่ ๔,๘๗๐ แต่ไม่ถึง ๑๕,๐๖๕	๒,๕๐๐
	ตั้งแต่ ๑๕,๐๖๕ ขึ้นไป	๓,๐๐๐
ระดับชำนาญงาน	ตั้งแต่ ๑๐,๑๙๐ แต่ไม่ถึง ๑๔,๔๑๐	๒,๕๐๐
	ตั้งแต่ ๑๔,๔๑๐ แต่ไม่ถึง ๑๘,๔๘๐	๓,๐๐๐
	ตั้งแต่ ๑๘,๔๘๐ ขึ้นไป	๔,๐๐๐
ระดับชำนาญงานพิเศษ	ตั้งแต่ ๑๕,๔๑๐ แต่ไม่ถึง ๒๗,๘๘๗	๔,๐๐๐
	ตั้งแต่ ๒๗,๘๘๗ แต่ไม่ถึง ๓๔,๒๗๐	๕,๐๐๐
	ตั้งแต่ ๓๔,๒๗๐ ขึ้นไป	๖,๐๐๐

คู่มือการปฏิบัติงาน สำนักงานตรวจสอบภายในทหารเรือ	เรื่อง การเบิกจ่ายค่าเช่าบ้าน	
	เอกสารเลขที่	แก้ไขครั้งที่ ๐๐ ฉบับที่ ๑
	วันที่บังคับใช้	หน้า ๒๖ ของ ๒๘

แบบฟอร์มหลักฐานการเบิกค่าเช่าบ้าน

แบบขอรับค่าเช่าบ้าน (แบบ ๖๐๐๕)	เลขที่/.....
ส่วนที่ ๑ การขอรับค่าเช่าบ้าน	
เขียนที่.....	
วันที่.....เดือน.....พ.ศ.	
๑. ข้าพเจ้า.....ตำแหน่ง.....	
ขอยื่นรับค่าเช่าบ้านต่อ..... (ผู้อนุมัติ)	
๒. ข้าพเจ้า <input type="checkbox"/> เริ่มรับราชการและปฏิบัติงานครั้งแรก <input type="checkbox"/> กลับเข้ารับราชการและปฏิบัติงานในตำแหน่ง.....	
ท้องที่ ตำบล/แขวง.....อำเภอ/เขต.....จังหวัด.....	
เงินเดือน..... บาท (.....) เมื่อวันที่.....เดือน..... พ.ศ.	
๓. บัดนี้ <input type="checkbox"/> จังหวัด <input type="checkbox"/> กรม <input type="checkbox"/> กระทรวง ได้มีคำสั่งให้ข้าพเจ้ารับราชการประจำตำแหน่ง.....	
เงินเดือน..... บาท ท้องที่ ตำบล/แขวง.....อำเภอ/เขต.....	
จังหวัด..... โดยได้รายงานตัวเมื่อวันที่.....เดือน..... พ.ศ.	
๔. ข้าพเจ้าได้ <input type="checkbox"/> เช่าบ้านพักเพื่ออยู่อาศัย <input type="checkbox"/> เช่าซื้อบ้านเพื่อที่อยู่อาศัย	
บ้านเลขที่.....ซอย.....ถนน.....	
ตำบล/แขวง.....อำเภอ/เขต.....จังหวัด.....	
ตั้งแต่วันที่.....เดือน..... พ.ศ.ถึงวันที่.....เดือน..... พ.ศ.	
ตามสัญญาเช่า/สัญญาเช่าซื้อ ฉบับลงวันที่.....เดือน..... พ.ศ.	
ชื่อเจ้าของบ้าน/ผู้ให้เช่าช่วง/ผู้ให้เช่าซื้อ	
เลขประจำตัวผู้เสียภาษีอากร <input type="checkbox"/> <input type="checkbox"/> <input type="checkbox"/> <input type="checkbox"/> <input type="checkbox"/> <input type="checkbox"/> <input type="checkbox"/> <input type="checkbox"/> <input type="checkbox"/> <input type="checkbox"/> <input type="checkbox"/> หรือ	
เลขประจำตัวบัตรประชาชน <input type="checkbox"/> <input type="checkbox"/> <input type="checkbox"/> <input type="checkbox"/> <input type="checkbox"/> <input type="checkbox"/> <input type="checkbox"/> <input type="checkbox"/> <input type="checkbox"/> <input type="checkbox"/> <input type="checkbox"/> <input type="checkbox"/> <input type="checkbox"/> <input type="checkbox"/> <input type="checkbox"/>	
บ้านเลขที่.....ซอย.....ถนน.....	
ตำบล/แขวง.....อำเภอ/เขต.....จังหวัด.....	
โทรศัพท์.....ในอัตราเดือนละ.....บาท	
๕. ข้าพเจ้าได้ <input type="checkbox"/> กู้ยืมเงินเพื่อซื้อบ้าน <input type="checkbox"/> กู้ยืมเงินเพื่อปลูกสร้างบ้าน	
บ้านเลขที่.....ซอย.....ถนน.....	
อำเภอ/เขต.....จังหวัด.....	
๕.๑ ชื่อผู้ให้กู้.....(สาขา).....	
ตั้งอยู่ที่.....ซอย.....ถนน.....ตำบล/แขวง.....	
อำเภอ/เขต.....จังหวัด.....โทรศัพท์.....	
จำนวน.....บาท (.....)	
ชำระเงินกู้เดือนละ.....บาท (.....) ตั้งแต่วันที่.....เดือน..... พ.ศ.	
ลงวันที่.....เดือน..... พ.ศ.	

คู่มือการปฏิบัติงาน สำนักงานตรวจสอบภายในทหารเรือ	เรื่อง การเบิกจ่ายค่าเช่าบ้าน	
	เอกสารเลขที่	แก้ไขครั้งที่ ๐๐ ฉบับที่ ๑
	วันที่บังคับใช้	หน้า ๒๗ ของ ๒๘

- ๒ -

๕.๒ ชื่อผู้ขาย/ผู้รับจ้างปลูกสร้างบ้าน

เลขประจำตัวผู้เสียภาษีอากร หรือ

เลขประจำตัวบัตรประชาชน

บ้านเลขที่.....ซอย.....ถนน.....

อำเภอ/เขต.....จังหวัด..... ตามสัญญาซื้อขาย/สัญญาจ้าง ฉบับลงวันที่.....

เดือน..... พ.ศ.

ข้าพเจ้าจึงขออนุญาตเบิกค่าเช่าบ้านตามสิทธิที่พึงจะได้รับตามพระราชกฤษฎีกาค่าเช่าบ้านข้าราชการตั้งแต่วันที่.....เดือน..... พ.ศ. เป็นต้นไป และขอรับรองว่าข้าพเจ้ามีสิทธิได้รับค่าเช่าบ้านตามพระราชกฤษฎีกาค่าเช่าบ้านข้าราชการ พ.ศ. ๒๕๔๗ ทุกประการ

(ลงชื่อ)

(.....)

ส่วนที่ ๒ การรับรอง

ข้าพเจ้าได้ตรวจสอบเอกสารต่าง ๆ แล้วเห็นว่า ข้าราชการผู้มีสิทธิได้รับค่าเช่าบ้านตามพระราชกฤษฎีกาค่าเช่าบ้านข้าราชการ พ.ศ. ๒๕๔๗

(ลงชื่อ)

(.....)

ตำแหน่ง

วันที่.....เดือน..... พ.ศ.

ส่วนที่ ๓ การอนุมัติ

อนุมัติให้เบิกค่าเช่าบ้านได้ตามสิทธิ

ตั้งแต่วันที่.....เดือน..... พ.ศ.

(ลงชื่อ)

(.....)

ตำแหน่ง

วันที่.....เดือน..... พ.ศ.